



disperator

**Serviceinstruktion
för
Disperator Glaskross**

500 EXCELLENT Serien

Modell GKF550

Disperator AB

Mälurvägen 9

SE-141 71 Segeltorp

SWEDEN

Tel : +46 8 724 01 60

Fax: +46 8 724 60 70

E-mail: info@disperator.se

www.disperator.se

BEHÖRIGHET

Bortkoppling och anslutning av Disperator glaskross till elnätet får endast utföras av **behörig elinstallatör och enligt gällande lokala bestämmelser.**

DEMONTERING AV GLASKROSS

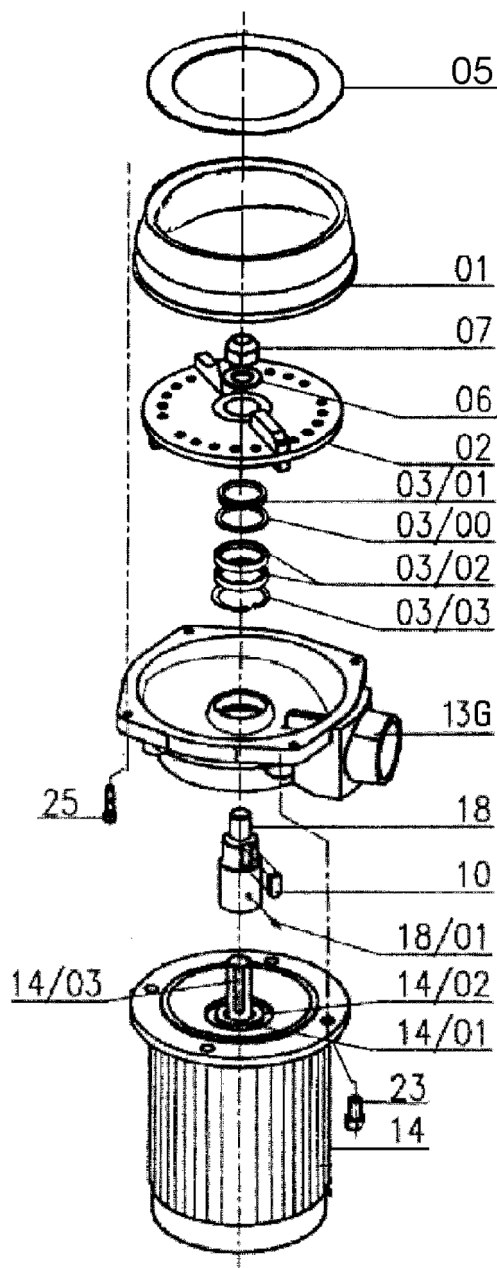
1. Bryt strömmen på arbetsbrytare och skruva ur alla tre säkringar.
2. Lossa kabeln till glaskrossen från elnätet.
3. Lyft av inmatningsröret, -240/03. Lossa men tag inte bort skruvarna på den högra och vänstra insidan av skåpet som fixerar frontpanelen, -240/01. Lossa elkabeln från motorn, -14.
4. Lägg ner skåpet på dess baksida. Ta bort de översta skruvarna på höger och vänster sida, men låt de nedersta skruvarna som sitter i slitsar vara kvar i skåpet.
5. Lyft frontpanelen med krossenheten ur skåpet och placera den stående på motorns flätkåpa. Observera att krossenhetens vikt är 60 kg.
6. Demontera frontpanelen från krossenheten, (4 skruvar och muttrar, -25).
7. Bänd loss fasta rivaren, -01, m h a en kofot under kanten på insidans övre största tand, stödd mot roterande rivaren, -02, invid en av de två bommarna.
8. Håll fast den roterande rivaren med exempelvis en rörtång och lossa axelmutter, -07.

9. Lyft av roterande rivare, -02, mha. två motsatta bräckjärn under rivarens ytterkant med stöd mot kant på lager-sköld, -13G.
10. Tag bort V-ringen, -03/01, och lossa lagersköldens, -13, fästskruvar (4 st, -23). Lyft av skölden. Undersök brickans, -03/00, tätningssyta för V-ringen, och bedöm om brickan måste bytas.
11. Vänd lagerskölden och demontera låsringen, -03/03, mha. en spårings-tång. Pressa ut de två radial-tätningarna, -03/02.

Undersök medbringarens, -18, tätningssytor för radialtätningarna och bedöm om denna skall bytas.
12. Avsluta demonteringen om det endast är fast och roterande rivare som skall bytas.

V-ring, -03/01, och de två radial-tätningarna, -03/02, med specialfett, -04, liksom den fasta tätningen, -05, skall bytas vid varje demontering.
13. För demontering av medbringare -18 lossa dess fästskruv, -18/01. För att inte skada motorns lager, drag försiktigt av medbringare. Vid misstanke om skador på motorns två lager, -14/02, bör dessa liksom motorns axeltätning, -14/01, bytas.
14. Om motor byts skall den nya motorn, -14 ha rätt kvalité och klass (se motorskylt). Nödvändiga dräneringshål för eventuellt kondenseringsvatten skall anordnas genom övre motorfläns, (se befintlig motor). Motorer med detta utförande finns för omedelbar leverans från Disperator AB.

Vid beställning av reservdelar ange alltid
Disperatorns modell- och reservdelsnummer,
ex. GKF550-01 för fast rivare.



- 01 Fast rivare
- 02 Roterande rivare
- 03/00 Bricka för V-ringstättning
- 03/01 V-ringstättning
- 03/02 Radialtätning, 2st, med rostfri fjäder
- 03/03 Spärring, SgH
- 05 Tätning för fast rivare
- 06 Bricka
- 07 Axelmutter
- 10 Kil för medbringare
- 13G Lagersköld
- 14 Motor med dränerad övre fläns *)
- 14/01 Axeltätning, motorns drivsida **)
- 14/02 Lager, 1 st. motorns drivsida,
1 st. motorns fläksida **)
- 14/03 Kil för motoraxel **)
- 18 Medbringare
- 18/01 Fästskruv för medbringare, SK6SS M6x6
- 23 Skruv, 4 st. MC6S M12 fzb **)
- 25 Skruv, 4 st. M8 fzb,
låsmutter, 4st LM6M M8 fzb

Ej avbildade reservdelar

- 04 Specialfett för tätningar och
medbringare
- 09 Gummitätningssmassa
- 31 Losstagningsverktyg för roterande rivare,
-02

*) Ange spänning och fabrikat vid
beställning.

**) Ange motorfabrikat vid beställning.

Servicepaket 1

Delar som skall bytas ut vid
demontering för allmän
översyn.

Artikel nr: -03/01, -03/02, -04,
-05, -06, -07, -10 och -42.

Servicepaket 2

Delar som skall bytas ut pga.
slitage är delar i Servicepaket
1 samt nedanstående:

Artikel nr: -01, -02, -13G, -23,
-25 och om nödvändigt -03/00
och -18.

MONTERING AV GLASKROSS

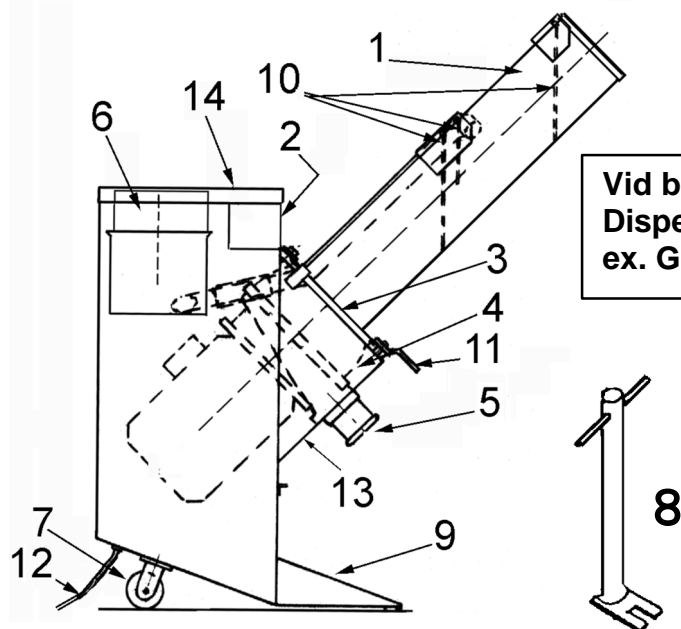
15. **Rengör detaljerna noga.** Montera i omvänd ordning. Iaktta följande.
 16. Innan medbringare, -18, pressas på axeln måste motorns fläktkåpa plockas av och motsatta axeländan ansättas med mothåll för att förhindra att dess lager skadas. Markera djupet i medbringarens hål på axeln. Stryk axel och hål i medbringare med skyddsfett eller glidlack för att förhindra rostning / skärning. Pressa ner medbringaren **ner till markeringen** på axeln. Dra åt fästskruv, -18/01, genom medbringarens M6-hål.
 17. Placera bricka, -03/00, i lagerskölden, -13G. Brickans kant på dess ytterdiameter skall vara närmast de två radialtätningarna, -03/02.

Gnid in de två radialtätningarnas utsida med olja för att underlätta deras nedpressning i lagerskölden. För att inte skada tätningarna pressa ned dessa till sina lägen mha. ett verktyg (ex. axelände) **med samma ytterdiameter** som tätningarna. Tätningarna, -03/02, monteras med sina tätningssidor (den sida där den rostfria fjädern är synlig) **mot malverket** och spänns in mha. spårningen, -03/03, som skall snäppa in i sitt spår i lagerskölden.

Fetta in tätningarna, -03/02, och fyll upp utrymmet mellan de två tätningarna med specialfett, -04. Fetta in medbringarens, -18, tätningssidor, med samma fett, innan lagerskölden med sina tätningar monteras över medbringaren. **Var aktsam på att inte skada tätningssläpparna.**
 18. Fetta in V-ringstättningen, -03/01, och dess bricka, -03/00, **med samma fett, -04.** Montera V-ringen över medbringaren, -18, så att dess plana yta med typbeteckning är vänd mot malverket.
 19. Stryk medbringarens, -18, axeltapp och roterande rivarens, -02, hål med skyddsfett eller glidlack. Se till att medbringarens kil, -10, ligger i rätt läge och montera roterande rivare på axeltappen. Lägg en sträng gummitätningssmassa, -09, runt skarv mellan rivare och axeltapp. Lägg på bricka, -06, och dra åt axelmutter, -07.
 20. Lägg en tunn sträng av gummitätningssmassa, -09, i lagersköldens, -13G, säte för fast rivare, -01. Placera fasta rivarens övre största tand vid lagersköldens utlopp och pressa ned rivaren. Slå några körslag runt om på lagerskölden mot fasta rivaren för att låsa dessa detaljer mot varandra. Täck även ovansida av skarv mellan rivare och sköld med tätningssmassa.
 21. Dra åt de fyra skruvarna och muttrarna, -25, växervis, jämnt och lagom hårt med tanke på gummitätningens, -05, kompression.

Kontrollera med exempelvis ett bladmått tätningens anläggning mot frontpanel och fast rivare, -01.
- ## SUGUTRUSTNING MED FILTER
22. Koppla ur sugutrustningens elkabel och sugslang. Lyft upp sugutrustningens nedre del så att dess övre del lossnar från skåpet och därmed kan lyftas ur skåpet.
 23. Lossa spännring som håller filterburk. Töm och rengör burk som håller filtret.
 24. Skaka ren filtret, -240/19, eller om nödvändigt byt ut detta.
 25. Montera tillbaka i omvänd ordning.

Disperator glaskross - Modell GKF550



Vid beställning av reservdelar ange alltid Disperatorns modell- och reservdelsnummer, ex. GKF550-38 för kontaktormotorskydd.

GKF550

Glaskross i skåp av rostfritt stål, SS2333

- 1 a Inmatningsrör, nr. -240/03 med anslutning för sugutrustning
- 1 b Tätning, nr. -240/11 för inmatningsrörets basplatta
- 2 a Kontaktormotorskydd med spole, nr. -38, se *) på sidan 3
- 2b Kontaktorspole, nr. -42, se *) på sidan 3
- 3 Gränslägesbrytare, nr. -39 som skydd för malkammaren, se *) på sidan 3
- 4 Glaskross, se sidan 3 för ingående delar
- 5 Utloppstos, nr. -240/27 för malt glas
- 6a Sugutrustning, nr. -240/148, se*) på sidan 3
- 6b Filter, nr. -240/19 för sugutrustning
- 6c Slang, nr. -240/20 för sugutrustning
- 7 Hjul, 2 st., nr. -240/12. Fixerbara fötter, 2 st. som tillval
- 8 Losstagningsverktyg, nr. -31 för malverket
- 9 Hylla för plastpåse eller behållare som ansluts till utlopp för malt glas (pos. 5)
- 10 Skyddsgardiner, 3 st., nr. -240/28, 29, 30
- 11 Låsanordning, nr. -240/10 för inmatningsrör
- 12 Elektrisk anslutningskabel, nr. -180/01, 2 m
- 13 Frontpanel, nr. -240/01
- 14 Topplöck, nr. -240/09, löstagbart